

Kui need seinad räägiksid...



Sõna: Riina Jussila Pilt: Kroonika arhiiv

Hinnatud *feng shui* koolitaja **Siret Seeder** vaatas tuntud eestlaste magamistubadest tehtud fotosid ja analüüsis nähtut, toetudes iidsele hiina energiaõpetusele. Ta ei teadnud, kes on nende mõnusate pesakeste omanikud.



Laulja Dave Bentoni magamistuba

«Rõõmsameelne, eelkõige noorele inimesele või noorpaarile mõeldud magamistuba. Siin võib näha kõiki elemente, välja arvatud maa. Silma hakkab metall – voodi, riulid, kontrastsed toonid. Tuli – päike seinal, mis paneb ruumi naerma, aga ka siksakmuster voodikattel.»

Suurärimees Alexander Kofkini magamistuba Vahemere stiilis häärberis Viimsis

«Selles toas võib näha pea kõiki elemente. Kõige vähem on tule energiat, kuid tundub, et tuba on piisavalt hästi valgustatud. Palju on maaenergiat ehk kreemikaid ja pruune toone. Voodi-konstruktsioonides on metalli energiat. Vee-energiat lisavad kangad, lillad ja sinakad toonid, kardinad. Puuenergia toovad ruumi sisse punutised, lillemustrid ja -maalingud.»

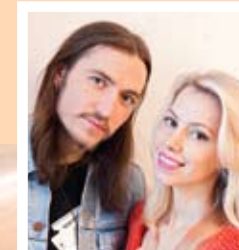


Alexander Kofkini teine magamistuba

«Väga iseloomulik ja toetav magamistuba tuli-puu-energiast abielupaarile. Üks paremaid tuleelemendi (linnud) energias tapeete. Samuti kannab ruumi värvikombinatsioon eelkõige tule ja maa, aga ka puu mõjutusi. Kardinad on klassikalised puu energia kandjad (punakad-rohekad toonid, püstitriibud). Ruuduline voodikate aga iseloomustab kõige enam stabiilset maa energiat.»

Näitleja Ivo Reinoki magamistuba

«Romantiline magamistuba, mis oma algenergialt on hästi yin. Toob hea une, kuid ei pruugi alati mehele sobida. Vähemalt mitte esialgu. Hea unekvaliteedi saavutamiseks on ta siiski rahul. Ruumis võib näha kõiki elemente: maa (kivi), puu (puu, triibud), tuli (valgustatus, punane toon), vesi (satsid, pitsid, baldahhiin), metall (valge värv, ümar lamp laes). Ainus millega norida, on voodi asend, sest antud juhul jääb tagumine magaja energiavaegusse. Mõningatel juhtudel see inimesele sobib (ülitugev kaitsevajadus, näiteks maainimesed).»



magamistuba

Aeroobikatreener Kaja Tuisu magamistuba

«Ilus, suhet toetav maa ja metalli energias inimeste magamistuba. Maa energiat kannavad endas oranž seinatoon, maalähedane korstnajaalg ja ruuduline vahvlimuster voodikattel. Suursugusust, aga ka õrnust ja metalli energiat kannavad endas metallvoodi ja ümarad padjad voodipeatsis. Tule kirglikust annavad näpuotsaga kaks sarmikat pilti seinal.»



Laulja Väino Puura magamistuba

«Tundub, et leitud on ainus viis, kuidas mööbel inimesi häirimata ruumi paigutada. Õnneks on sirget seiniosa piisavalt palju, nii et kaldseinad magajat ei häiri. Ülemäärases veeenergias kodu võib mõnele metalli, vee ja puu aasta inimesele sobida, kuid minu ajab hulluks (olen kogenud hotellides). Samas, ruumilahendus toetab paari, sest paariseseid on palju. Horisontaalriip tapeedil rahustab liiga emotsionaalset vett ja toob parema une.»



Raadioasaatejuht Rauno Märksi magamistuba

«Liiga jõuline. Ülisuur tule energia kontsentratsioon, mis pikas perspektiivis hakkab puuinimest väsitama, metalliinimene paneb kohe jooksu ja tuleinimese ajab meele tuks. Kõige enam sobib selline tuba maaenergias inimesele, aga arvan, et see tuba viib inimese «üle völli». Kirglikkus võib muutuda raevuks, revolutsiooniks. Lühiajaliselt võib mõjuda ergastavalt.»



Ärimees Roberto De Silvestri magamistuba

«Ülisuur, isegi liiga suur magamistuba, millel on kalduvus paar lahku ajada. Hea viis on leitud ruumi vähendamiseks ehk yin'istamiseks. Samas võib märgata, et peegli asukoht lükkab hea energia magamistoast välja. Peegel ei tohi olla ukse, avause vastas. Ruumis võib märgata tugevat maaelemendi mõju (horisontaalvormi energia), samuti neljakandilised kaunistused ja vormid mööblil. Seksuaalsust lisab siksakmuustriline põrand ja emotsionaalsust annavad vee-energias kardinad. Pilt peatsis on arusaamatu – mida see magajate seksuaalsuse kohta ütleb?»





Laulja Ivo Linna magamistuba

«Seda tuba iseloomustab kõige enam puu element – puit materjalina, puit vaibatriipudena, raamatud, kuid ka pilt loodusest. Maa energiat kannavad visuaalsed horisontaaljooned, nagu riilulid ja seinapalgid. Kui lisada ruumi enam valgust või küünlaid, siis oleks tegemist hea näitega puu, tule ja maa energiakaarest.»

Ivo Linna külaliste magamistuba

«Mõnus, emotsionaalne ja maalähedaselt romantiline puu ja vee energia koostöö, millele lisab kirglikkust tuli. Selles ruumis on esindatud puu pea kõikide materjalidena. Vett kannavad eelkõige pitsid, loorid ja säbrulised vaibad ning tule kirglikkust lisavad kolmnurksed vormid laes.»

Kirjanik Kati Saara Vatmanni magamistuba

«See ei ole kindlalt määratletud magamistuba – kõike on natuke. Kui lisada ruumi Vee elementi, näiteks rohkem sinist tooni, siis võib öelda, et see magamistuba kannab endas metalli, vee ja puu energiakaart.»



Hea energiaga magamistuba hoiab suhted korras

Siret Seederi sõnul on magamistuba kodus tähtsusetult teine ruum. Esimesel kohal on köök kui kodu süda ja yang-energia esindaja. Magamistuba esindab vastasenergiat ehk yini energiat. Sireti sõnul on paljud tänapäevased magamistoad liiga yangid, mis ei taga head une kvaliteeti. See mõjutab omakorda inimese energeetikat ja närvisüsteemi ning tulemuseks on ärritunud, liiga yangid inimesed. Magamistuba peab Sireti sõnul asuma maja tagumises osas, välisuksest kõige kaugemal. Eelistatud on välisuksest paremal pool asuv koduosa või siis kodu läänepoolsem kül, sest lääts esindab küpsust, naudingut ja romantikat.

Kui ruum on hea ja meist kõrgema energeetikaga, siis taastume hästi. Kui ruum on aga madala energeetikaga (halva feng shuiga), siis inimene annab öösel magades energiat hoopis ruumile ja seetõttu on ta hommikul ärgates väsinud. Pikaajaline viibimine madala energeetikaga ruumis mõjub lõpuks tervisele.

Siret tuletab meelde, et magamistuba on ruum, kus võõrad ei käi ja kus suuri pidusid ei korraldata.

Inimorganismi jaoks sobilik magamistoa vorm on yin-energiat esindav ruut või ristkülik, vältida tasuks L-tähe-kujulist vormi. Juhul kui ruum on selline, tuleb see jagada kaheks kas sirmi, lükanduste, kardina

või mõne muu suure eseme abil. Talade all magamine ei mõju unele, tervisele ega suhetele hästi. Neist teravatest nurkadest ja servadest tulenev negatiivne energia mõjutab meie heaolu väga tugevalt. Näiteks kui tala jagab voodi pikuti kaheks, siis lööb see paarisuhtesse kiilu. Oluline on ka, et paari voodimadrats oleks ühes tükis! Keskelt kaheks eraldatud madrats viitab alateadlikult leppimatutele vastuoludele partnerite vahel ning soojad ja lähedased suhted jäävad kättesaamatuks. Feng shui soovib sellisel juhul ömmelda suur punane lina ja katta sellega voodi, nii et eraldatud madratsid välja ei paista.

TULI on element, mida iseloomustab soojus ja eluline aktiivsus, kuid ka põlemine. Kodu iseloomuks tule elemendi puhul on kasvada kõrgusesse ehk omased on erinevad tasapinnad, tõusud, trepid ning poolkorrused. Tule kodus on kindlasti avarust ja palju valgust, ringlev energia. Värvide koha pealt on see kodu kontrastne – siin on kasutatud kas väga erksaid ja jõulisi värve või hoopiski tuhmi ja vana ilmet.

MAA Seda tüüpi kodu on mugav. Materjalidest domineerivad tellis, savi, kivi ja portselan. Eelistatud on suured vormid nagu lillepostament või uhke maal. Maa energiat on ka naturaalses tekstiilis. Värvide kasutatakse helepunast, oranži,

kuid ka pruune toone. Selle energia mahendamiseks on sobilikud roheline, sinine ja violetne toon.

METALL See kodu on korras, kuid vahel ehk ülearu palju dekoreeritud. Seintel on palju pilte. Magamistoa tähtsaimaks elemendiks on suur voodi. Sisekujunduses on metalli elemendi puhul palju kontraste, nagu must-valge, must-punane, puna-valge jne, samuti kuldseid, hõbedaseid ja läikivaid tooneid.

PUU Selles kodus on palju taimi ja puitmööblit. Materjalidest esindavad puu energiat puit, paber ja taimed, aga ka rotangmööbel, bambus, vitspunutised ja pilliroog. Puu kodu on meeldiv ja korras. Arhitektuuriliselt esindavad puu energiat rõdud, lodžad, terrassid ja katusealused. Puu elemendi põhivärviks on roheline. Selle stabiliseerimiseks-tugevdamiseks kasutatakse tumerohest ja sinakasrohelist värvi, vähendamiseks aga helekollast, halli ja metalset tooni.

VESI See kodu on muutuv, nõuab teatud jahedust ja õhku. Materjalidest on veele iseloomulikud klaas, peegel, läikivad materjalid, siid. Suuremate sisekujunduslike elementidena on vee-kodus väike purskaev või akvaarium.